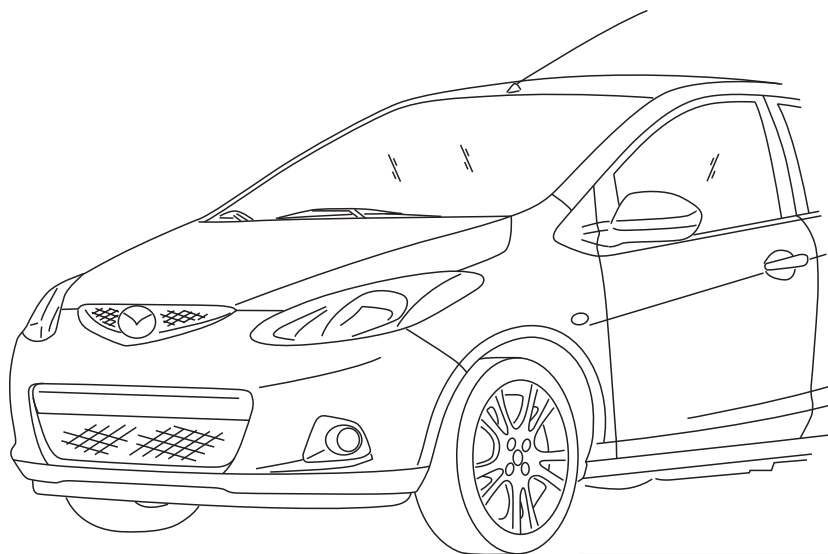


MAZDA

GB**BUMPER CORNER PROTECTORS**
Installation instruction**D****ECKSCHUTZLEISTEN SET**
Einbauanleitung**E****JUEGO DE LISTONES PROTECTORES DE ESQUINAS**
Instrucciones de montaje**F****KIT DE PROTECTEURS DE BOUCLERS**
Notice de montage**I****KIT ZOCCOLI ANGOLARI DI PROTEZIONE**
Istruzioni di montaggio**P****PROTECTOR DO CANTO DO PÁRA-CHOQUES TRASEIRO**
Instruções de montagem**NL****HOEKSTOOTLIJSTEN - SET**
Inbouw-instructie**DK****HJØRNEBESKYTTELSE KOFANGER**
Monteringsvejledning**N****BESKYTTELSE FOR STØTFANGERKANT**
Monteringsvejledning**S****STÖTFÄNGARLISTER-SATS**
Monteringsanvisning**SF****PUSKURIN KULMASUOJAUS**
Asennusohje**CZ****CHRÁNIČ ROHŮ NÁRAZNÍKU**
Návod k montáži**H****SAROKMENTI LŐKÉSGÁTLÓ VÉDELEM**
Beszerelési utasítás**PL****OSŁONY NAROŻNE ZDERZAKA**
Instrukcja zabudowy**GR****ΣΕΤ ΓΩΝΙΑΚΩΝ ΠΡΟΣΤΑΤΕΥΤΙΚΩΝ ΡΑΒΔΩΝ**
Οδηγίες Τοποθέτησης**RU****ЗАДНИЙ МОЛДИНГ**
Инструкция по установке**MAZDA 2 DE** →

Part No: DF71-V3-115A

Date: 21-09-2010

© Copyright MAZDA

Sheet 1 of 5

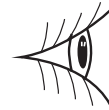
Expert Fitment Required
Montage durch Fachwerkstatt erforderlich
Montaje sólo por el concesionario
Montage par spécialiste nécessaire
E' necessario montaggio in officina specializzata
Especialista em montagem requerido
Montage door vakman nodig
Montage ved professionelt værksted påkævet
Nødvendig med montering fra fagverksted
Verkstadsmontage erfordras
Asennus tarpeen merkkikorjaamossa
Montáz ve specializované dílné nutná
A szereléshez szakműhely kell
Konieczny montaz przez warsztat specjalistyczny
Να τοποθετηθεί από συνεργείο
Установку необходимо выполнять в специализированной мастерской



- Ⓒ Location
- Ⓓ Positionspfeil
- Ⓔ Flecha de posición
- Ⓕ Flèche de Position
- Ⓖ Freccia di posizione
- Ⓗ Flexa de posição
- Ⓝ Lokatie /Positie pijl
- Ⓚ Lokaliseringspil
- Ⓝ Posisjonspil
- Ⓢ Positionpil
- Ⓞ Paikannusnuoli
- Ⓒ Šlipka na pozici
- Ⓗ Helyzetielző nyíl
- Ⓟ Strzatka potozenia
- Ⓖ Βέλος θέσης
- Ⓔ Стрелка, указывающая на позицию

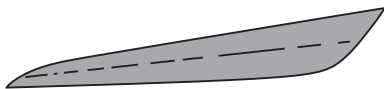


- Ⓒ Movement Arrow
- Ⓓ Bewegungspfeil
- Ⓔ Flecha de movimiento
- Ⓕ Flèche de mouvement
- Ⓖ Freccia di movimento
- Ⓗ Flexa de movimento
- Ⓝ Richtingspijl
- Ⓚ Bevægelsespil
- Ⓝ Bevegelsespil
- Ⓢ Rørelsepil
- Ⓞ Liikesuuntanuoli
- Ⓒ Šlipka pohybu
- Ⓗ Mozgásirányjelző nyíl
- Ⓟ Strzatka kierunku ruchu
- Ⓖ Βέλος κίνησης
- Ⓔ Стрелка, указывающая на перемещение



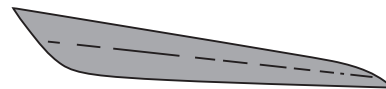
- Ⓒ Look/See
- Ⓓ Siehe
- Ⓔ Ver
- Ⓕ Voir
- Ⓖ Vedere
- Ⓗ Cf.
- Ⓝ Kijken naar
- Ⓚ Se
- Ⓝ Se
- Ⓢ Se
- Ⓞ Katso
- Ⓒ Viz
- Ⓗ Lásd
- Ⓟ Patrz
- Ⓖ Βλέπε
- Ⓔ См.

A



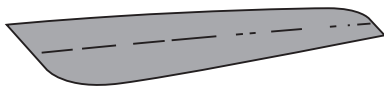
1x

B



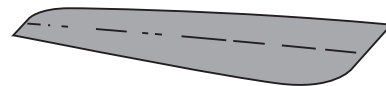
1x

C

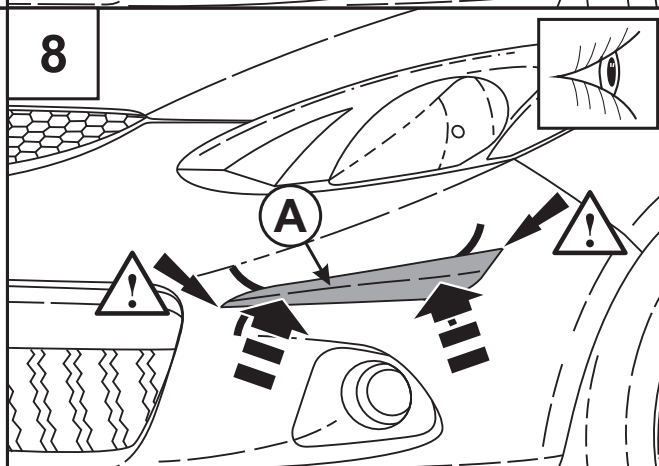
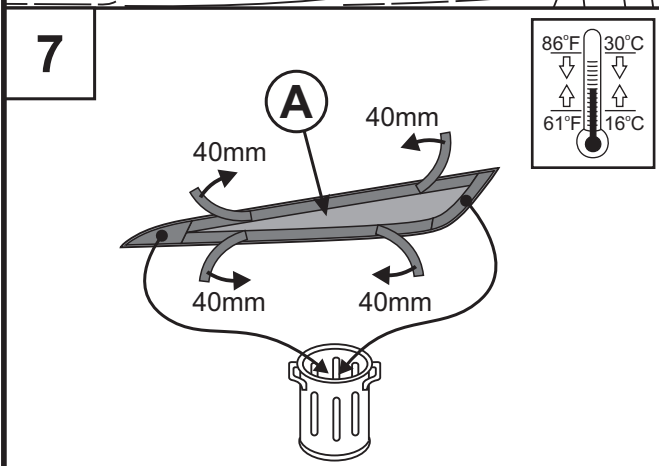
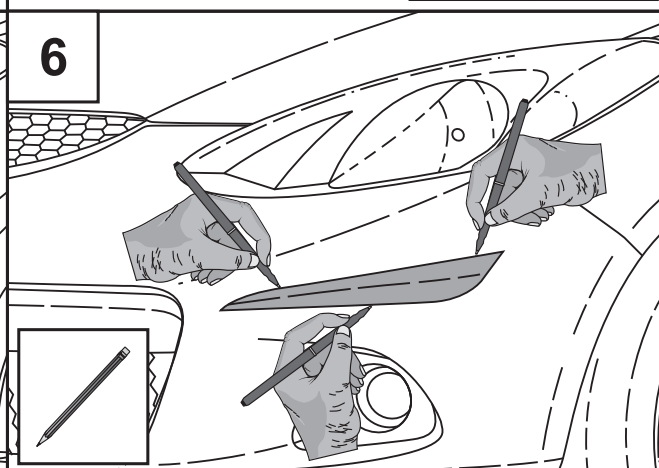
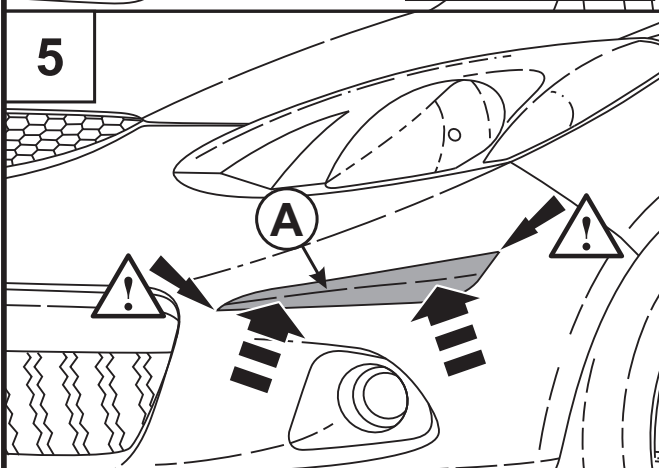
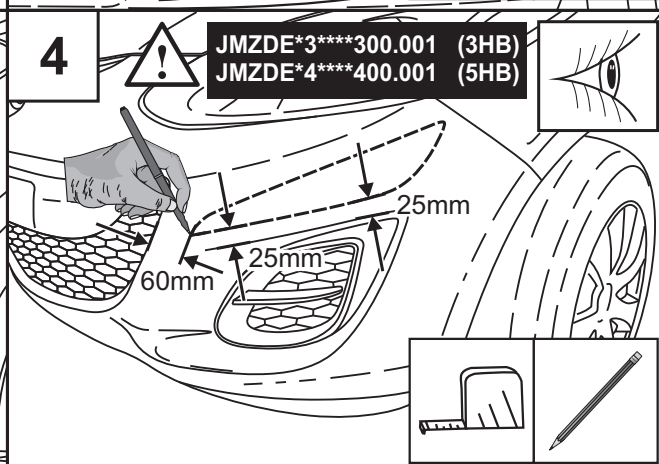
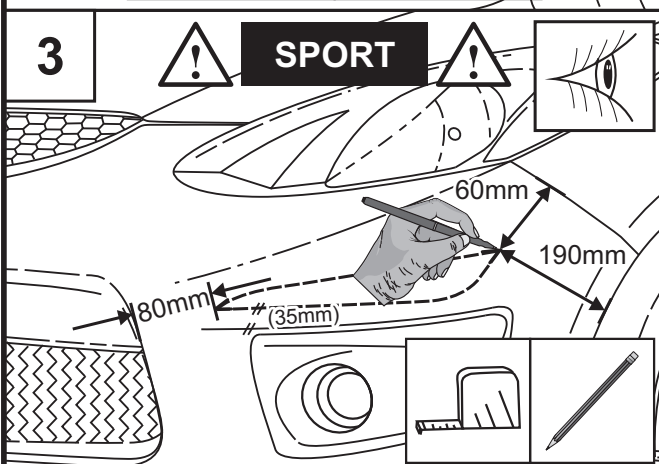
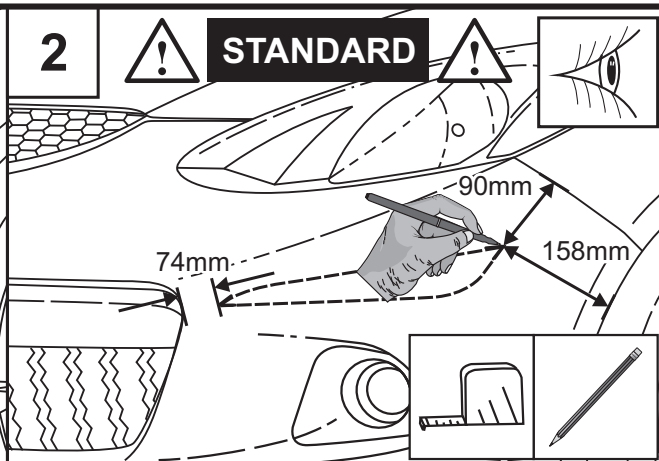
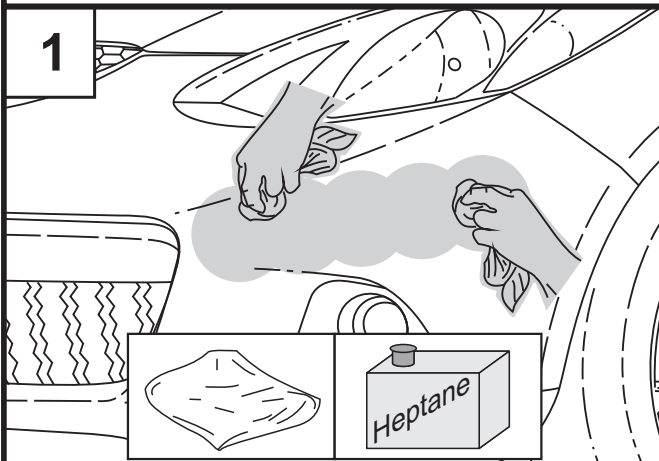


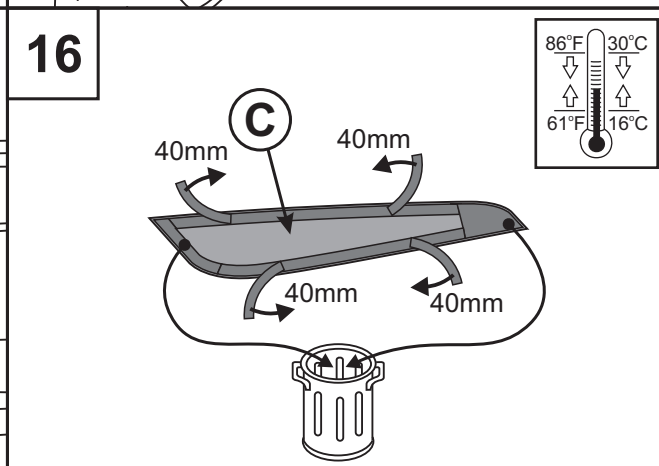
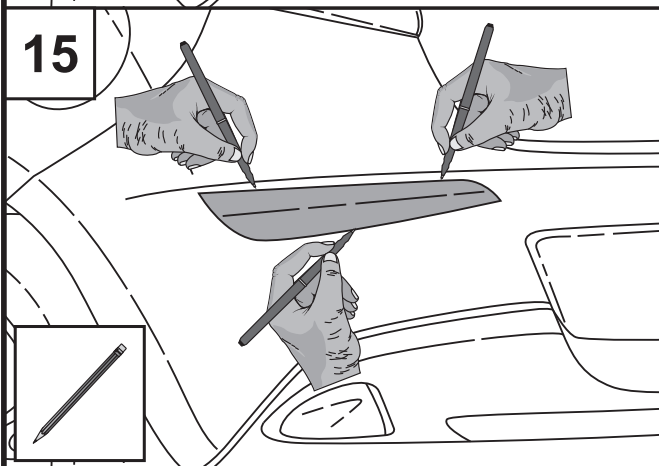
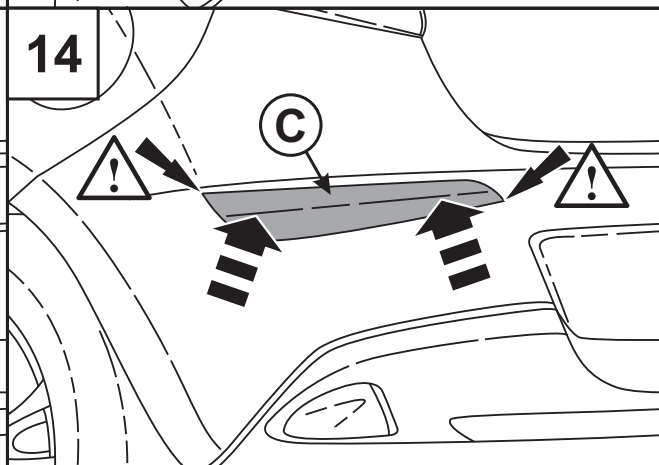
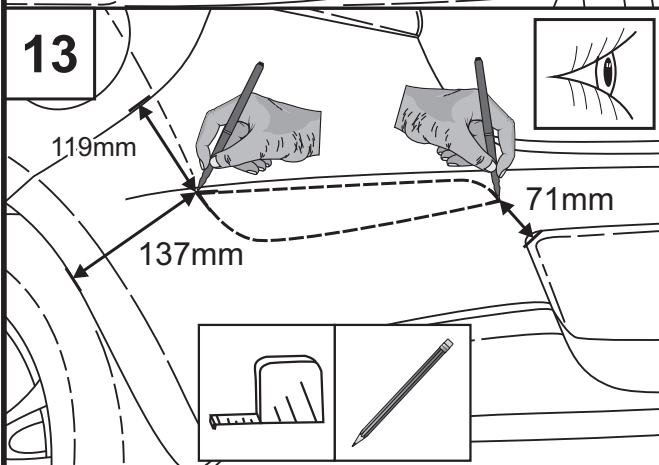
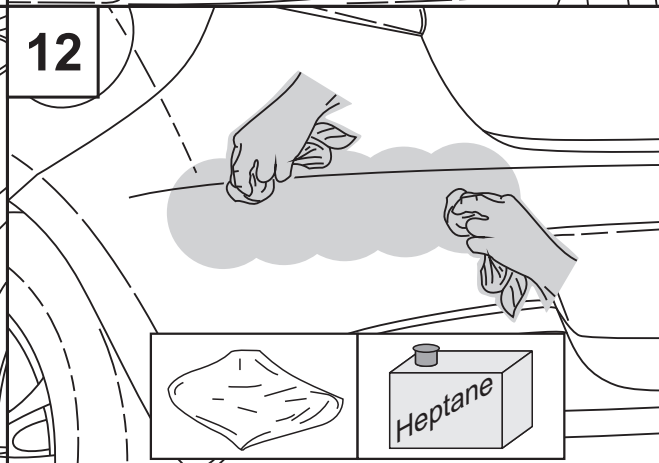
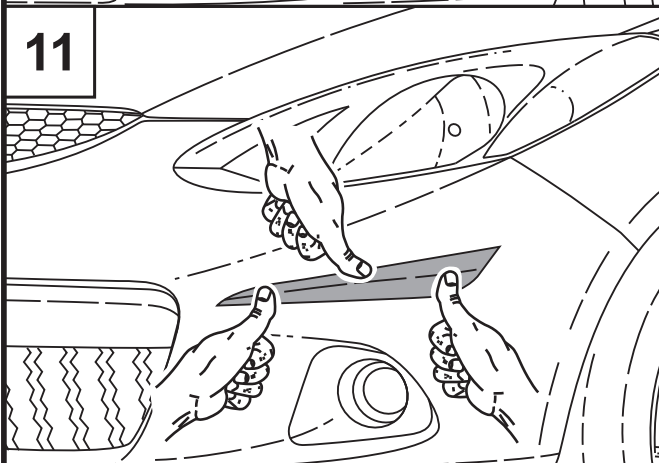
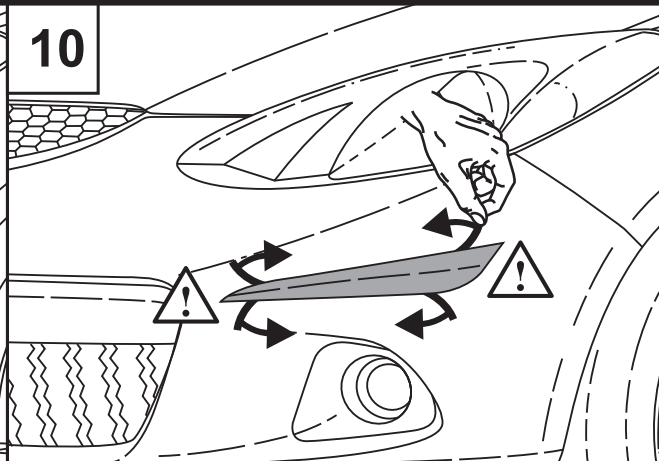
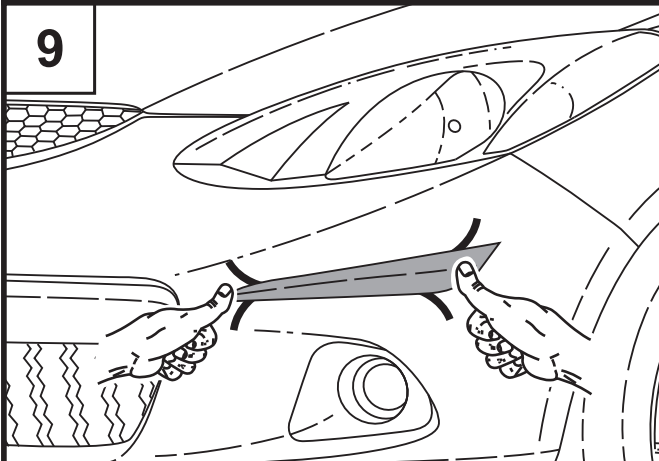
1x

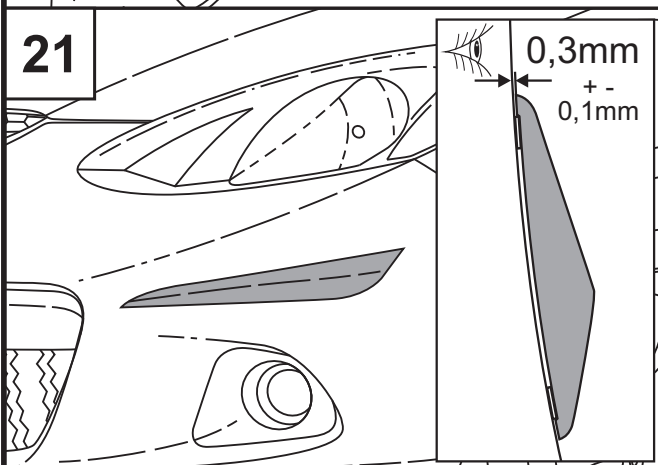
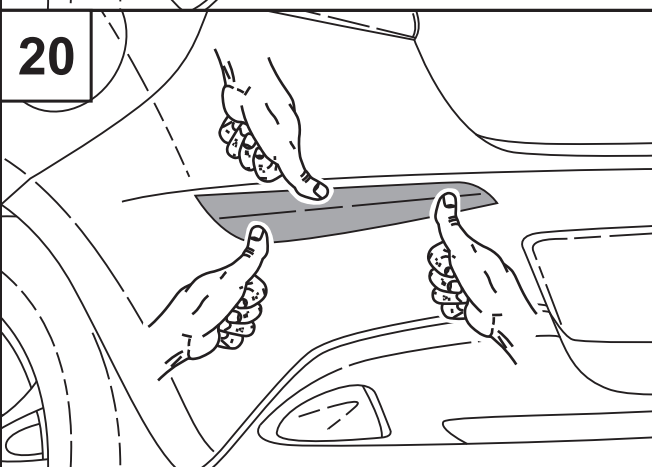
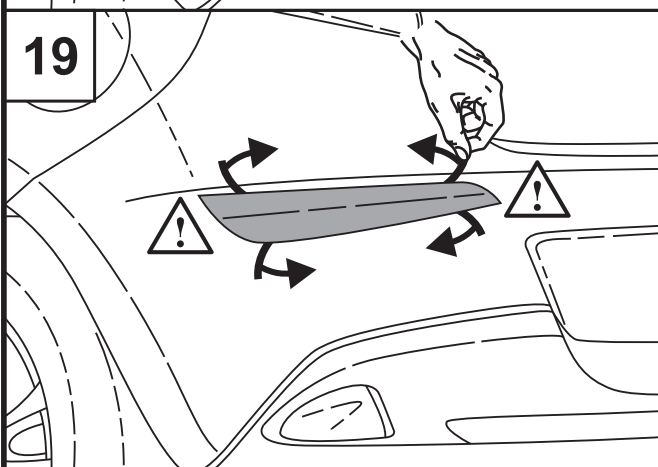
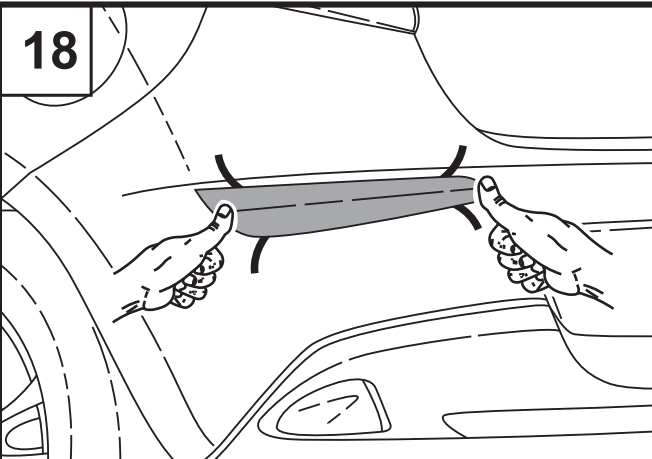
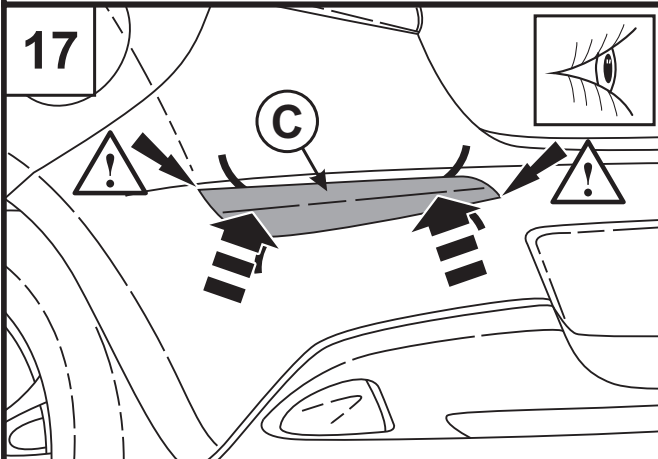
D



1x







Subject to alteration without notice
 Technische Änderungen vorbehalten
 Reservadas modificaciones técnicas
 Sous réserve de modifications techniques
 Con riserva di apportare modifiche tecniche
 Reservamo-nos o direito a alterações técnicas
 Technische wijzigingen voorbehouden
 Med forbehold for tekniske ændringer
 Tekniske forendringer forbeholdes
 Med reservation för tekniska ändringar
 Tekniset muutokset pidätetään
 Technické zmeny vyhrazeny
 A változtatások technika jogát fenntartjuk
 Zmiany techniczne zastrzeżone
 Επιφυλασσόμεθα για αλλαγές
 Производитель оставляет за собой право вносить
 технические изменения в конструкцию

LACKIERANLEITUNG IMC SEMI RIGID TEILE

1) Entfetten:

Teil mit Scotch Brite (z.B. Fa. 3M 7448) und Silikonentferner
Fa. Spies Hecker 7799 oder Permalan Silikonentferner 7010 od
z.B. Fa. Standox Standoflex Verdünnung 11100
anschleifen und mit einem sauberen Tuch trockenreiben

2) Porenwäschfüller:

Porenwäschfüller mit einem fusselfreien Tuch ganzflächig auftragen und nach dem Ablüften (ca. 5 min.) den
überschüssigen Porenwäschfüller mit einem trockenen sauberen Tuch abwischen

3) Grundieren:

Fa. Spies Hecker Kunststoffgrundierung 3300
z.B. Fa. Standoflex 2K-Plasticgrundierfüller
z.B. Fa. Standoflex 2K-Plasticgrundierfüller

Anwendung:
Bei ca. 20°C Raumtemperatur nach 15-20 min. „naß in naß“ mit Decklack überlackierbar

ACHTUNG: HERSTELLERHINWEISE

BEACHTEN!!

4) Trocknung:
Trocknung bei max. 50°C ca. 40 min. Lagerung bei Raumtemperatur (mind. 20°C) in einem staubfreien
Raum für mind. 12 Std.

Nach dem Trocknen bei max. 50°C oder Lagerung für mind. 12 Std. kann der Teil geschliffen und sichtbare
Fehlstellen ausgebessert werden. Anschließend mit Silikonentferner und trockenem Tuch reinigen.

Vor der Decklackierung mit einem Staubbindetuch (Silikontfrei) abwischen.

5) Decklackierung:

5a) 1-Schichtlackierung: z.B.

Fa. Spies Hecker
Fa. Standox (Herberts)
Fa. Glasurit (BASF) Reihe
Fa. Sikkens (Akzo Nobel)
Fa. Du Pont
Fa. ICI

Anwendung:

ACHTUNG: DEN VOM HERSTELLER HÖCHST ZULÄSSIGEN ANTEIL AN ELASIKZUSATZ

BEIMENGEN!!

5b) 2-Schichtlackierung:

Basislack z.B.

Fa. Spies Hecker
Fa. Standox (Herberts)
Fa. Glasurit (BASF) Reihe
Fa. Sikkens (Akzo Nobel)
Fa. Du Pont
Fa. ICI
Fa. PPG

Anwendung:

ACHTUNG: HERSTELLERHINWEISE BEACHTEN!!

Klarlack z.B.:

Fa. Spies Hecker
Fa. Standox (Herberts)
Fa. Glasurit (BASF) Reihe
Fa. Sikkens (Akzo Nobel)
Fa. Du Pont
Fa. ICI
Fa. PPG

Anwendung:

ACHTUNG: DEN VOM HERSTELLER HÖCHST ZULÄSSIGEN ANTEIL AN ELASIKZUSATZ

BEIMENGEN!!

6) Trocknung:

Bei max. 50°C für mind. 1 Std. oder Lagerung bei Raumtemperatur (mind. 20°C) in einem staubfreien
Raum für mind. 48 Std.

7) Polieren:

ACHTUNG: Teil muß nach dem Trocknen im Trockenofen mind. 48 Std. bei Raumtemperatur
geagert werden! Erst dann kann poliert werden.!!

Sichtbare Oberflächenfehler (z.B. Staubeinschlüsse oder Lackläufer) mit Schleifblüten (z.B. F
a. 3M 13444) oder Wasserschleifpapier Körnung 2000 heraus schleifen

Die angeschliffenen Stellen mittels Polierpaste (z.B. Fa. 3M 09639) und einer Poliermaschine polieren

Anschließend von Hand mit einer Glanzpolitur (z.B. Fa. 3M 05991) und sauberer Polierwolle auf Hochglanz

ACHTUNG LACKHERSTELLERHINWEISE UNBEDINGT BEACHTEN!!

polieren.

PAINTING INSTRUCTIONS IMC SEMI-RIGID PARTS

1) Degreasing:

Sand the part with Scotch Brite (e.g. 3M 7448) and silicone remover
e.g. Spies Hecker 7799 or Permalan silicone remover 7010 or
e.g. Standox Standoflex thinner 11100
and rub dry with a clean cloth.

2) Pore filler:

Apply pore filler over the entire surface using a lint-free cloth and after approx. 5 mins. wipe off excess pore filler with
a dry, clean cloth.

3) PRIMING:

e.g. Spies Hecker plastic primer 3300
e.g. Standoflex 2K plastic filler

Application:

Can be painted 'wet-on-wet' with top coat at approx. 20°C room temperature after approx. 15 – 20 minutes.

ATTENTION: FOLLOW THE PAINT MANUFACTURER'S INSTRUCTIONS!!

4) Drying:

Dry at max. 50°C for approx. 40 mins., store at room temperature (min. 20°C) in a dust-free room for 12 hours min.

After drying at max. 50°C or storage for 12 hours min., the part may be abraded and visible flaws corrected. Then clean
with silicone remover and a dry cloth.

Before applying the top coat, wipe with silicone-free dust cloth.

5) Top coat:

One coat painting, e.g.:

Spies Hecker
Standox (Herberts)
Glasurit (BASF) Series
Sikkens (Akzo Nobel)
Du Pont
ICI

Application:

ATTENTION: ADD THE MAXIMUM PERMISSIBLE PORTION OF ELASTIC ADDITV RECOMMENDED BY

THE PAINT MANUFACTURER!

5b) Two-coat painting:

Base paint, e.g.:

Spies Hecker
Standox (Herberts)
Glasurit (BASF) Series
Sikkens (Akzo Nobel)
Du Pont
ICI
PPG

Application:

ATTENTION: FOLLOW THE PAINT MANUFACTURER'S INSTRUCTIONS!!

Clear Coat, e.g.:

Spies Hecker
Standox (Herberts)
Glasurit (BASF) Series
Sikkens (Akzo Nobel)
Du Pont
ICI
PPG

Application:

ATTENTION: ADD THE MAXIMUM PERMISSIBLE PORTION OF ELASTIC ADDITV RECOMMENDED BY

THE PAINT MANUFACTURER!

6) Drying:

Dry at max. 50°C for 1 hour max., or store at room temperature (min. 20°C) in a dust-free room for 48 hours min.

7) Polishing:

ATTENTION: After drying in the oven the part must be stored at room temperature for 48 hours min. Polishing can
only be carried out after this!!

Remove visible surface defects (e.g. dust inclusions or paint drops) using fan-type grinding wheels (e.g. 3M 13444)

or wet sandpaper with 2000 grain.

Polish the ground surfaces with polishing paste (e.g. 3M 09039) and a polishing machine.

Then manually polish with gloss polish (e.g. 3M 05991) and clean polishing wool to a high gloss.

ATTENTION: STRICTLY OBSERVE PAINT MANUFACTURER'S INSTRUCTIONS!!

INSTRUCTIONS DE LAQUAGE POUR LES PIÈCES SEMI-RIGIDES IMC

1) **Dégraisser:**
Frotter la pièce avec un Scotch Brite (par ex. Ets 3M 7448) et un produit antisilicone par ex. Ets Spies Hecker 7799 ou Permal produit antisilicone 7010 ou par ex. Ets Standox Standoflex diluant 11100 et sécher en frottant avec un chiffon propre

2) **Mastics garnissants:**
Étaler le mastic garnissant sur toute la surface avec un chiffon qui ne pluche pas et après avoir laissé à l'air libre (env. 5 min.), enlever le mastic garnissant excédentaire avec un chiffon propre et sec

3) **Donner une couche de fond:**
par ex. Ets Spies Hecker couche de fond pour plastique 3300
par ex. Ets Standoflex primaire surfaceur à 2 composants pour plastique

Application:
A une température ambiante d'environ 20° C, on peut appliquer un vernis de surface «Humide sur humide Ex» au bout de 15-20 min.

ATTENTION: SE CONFORMER AUX INSTRUCTIONS DU FABRICANTÉ!

4) **Séchage:**
Séchage à 50° C maxi pendant 40 min. environ. Stockage à température ambiante (20°EC mini) dans une pièce hors poussière pendant au moins 12 heures.

Après le séchage à 50° C maxi ou le stockage pendant 12 heures minimum, on peut poncer la pièce et reprendre les défauts visibles. Nettoyer ensuite avec un produit antisilicone et un chiffon sec.

Avant de donner le vernis final, essayer avec un chiffon antipoussière (sans silicone).

5) **Vernissage final:**

5a) **Vernissage à 1 couche:** par ex.
Ets Spies Hecker
Ets Standox (Herberts)
Ets Glasurit (BASF) Reihe
Ets Sikkens (Akzo Nobel)
Ets Du Pont
Ets ICI

Application:

ATTENTION: AJOUTER LA PROPORTION D'AGENT ASSOUPLEISSANT MAXIMALE ADMISE PAR LE FABRICANT!

5b) **Vernissage à 2 couches:**

Vernis de base par ex

Ets Spies Hecker
Ets Standox (Herberts)
Ets Glasurit (BASF) Reihe
Ets Sikkens (Akzo Nobel)
Ets Du Pont
Ets ICI
Ets PPG

Application:

ATTENTION: SE CONFORMER AUX INSTRUCTIONS DU FABRICANT!

Laque transparente par ex.:

Ets Spies Hecker
Ets Standox (Herberts)
Ets Glasurit (BASF) Reihe
Ets Sikkens (Akzo Nobel)
Ets Du Pont
Ets ICI
Ets PPG

Application:

ATTENTION: AJOUTER LA PROPORTION D'AGENT ASSOUPLEISSANT MAXIMALE ADMISE PAR LE FABRICANT!

6) **Séchage:**
A 50° C maxi pendant au moins 1 heure ou stockage à température ambiante (20° C mini) dans une pièce hors poussière pendant au moins 45 heures.

7) **Polissage:**

Après avoir fait sécher la pièce dans une étuve, il faut la stocker à température ambiante pendant au moins 48 heures avant de pouvoir la polir !!
Poncer les défauts de surface visibles (par ex. inclusions de poussière ou coulures de peinture) avec du papier émeri

(par ex. Ets 3M 13444) ou du papier abrasif grain 2000.

Polir les endroits poncés avec de la pâte à polir (par ex. Ets 3M 09639) et une polisseuse
Pou finir, faire briller en polissant à la main avec un vernis brillant (par ex. Ets 3M 05991) et de la laine à polir propre.

ATTENTION: SE CONFORMER IMPÉRATIVEMENT AUX INSTRUCTIONS DU FABRICANT DE LAQUE!

ISTRUZIONI PER LA VERNICIATURA DEI COMPONENTI SEMIRIGIDI IMC

1) **Sgrassatura**
Smerigliare il pezzo con l'articolo "Scotch Brite" (ad es. marca "3M 7448") combinato con un prodotto che elimina il silicone: ad es. marca "Spies Hecker 7799" o il prodotto che elimina il silicone "Permal" 7010 oppure ad es. con diluente "Standex Standoflex 11100" quindi asciugare strofinando con un panno pulito.

2) **Prodotto speciale per il riempimento dei pori**
Distribuire omogeneamente il prodotto con un panno adeguato (che non deve lasciare pelucchi sulla superficie), quindi aspettare circa 5 minuti, quindi asportare eventuali resti del prodotto passando con un panno asciutto.

3) **Applicazione della vernice di fondo**
ad es. con prodotto della marca "Spies Hecker – verniciatura di fondo 3300" oppure marca "Standex 2K- riempitore di fondo per plastica

Applicazione:

A temperatura ambiente di 20° è già possibile applicare un'altra mano di vernice di copertura "bagnato su bagnato"

• **ATTENZIONE! SEGUIRE SCRUPolosAMENTE LE ISTRUZIONI DEL PRODUTTORE!**

Asciugatura

Ad una temperatura massima di 50° l'asciugatura dura circa 40 minuti; in alternativa l'articolo verniciato può venir lasciato asciugare a temperatura ambiente (min. 20°) in un vano privo di polvere per almeno 12 ore.

Dopo l'asciugatura ad una temperatura massima di 50° o a temperatura ambiente per almeno 12 ore, si può iniziare a levigare l'oggetto ed a rettificare

le parti difettose più evidenti. Infine pulire con un prodotto che elimina il silicone e con un panno asciutto. Prima di applicare la mano di vernice di

copertura pulire un'ultima volta con un apposito panno mangiapolvere (esente da silicone)

5) **Verniciatura di copertura**

5a) Verniciatura ad 1 strato, ad es. con i prodotti

marca "Spies Hecker"
marca "Standex (Herberts)
marca "Glasurit" (gamma di prodotti BASF)
marca "Sikkens" (Akzo Nobel)
marca Du Pont
marca "ICI"
marca "PPG"

• Applicazione:

• **ATTENZIONE! OSSERVARE SCRUPolosAMENTE LE ISTRUZIONI DEL PRODUTTORE!**

5b) Verniciatura ad 2 strati

Verniciatura di base, ad es.:

ad es. con i prodotti

marca "Spies Hecker"
marca "Standex" (Herberts)
marca "Glasurit" (gamma di prodotti BASF)
marca "Sikkens" (Akzo Nobel)
marca Du Pont
marca "ICI"
marca "PPG"

• Applicazione:

• **ATTENZIONE! OSSERVARE SCRUPolosAMENTE LE ISTRUZIONI DEL PRODUTTORE!**

Vernice trasparente, ad es.:

marca "Spies Hecker"
marca "Standex" (Herberts)
marca "Glasurit" (gamma di prodotti BASF)
marca "Sikkens" (Akzo Nobel)
marca Du Pont
marca "ICI"
marca "PPG"

• **OSSERVARE SCRUPolosAMENTE LE QUANTITÀ AGGIUNTIVE A BASE ELASTICA INDICATE DAL PRODUTTORE!!**

- Eliminare i difetti superficiali più appariscenti (ad esempio depositi di polvere o sbavature di vernice) con carta abrasiva (ad esempio marca

3M 13444) oppure con carta abrasiva ad acqua grana 2000.

- Lucidare i punti levigati mediante l'impiego di pasta lucidante (ad esempio marca 3M 09639) e mediante una macchina lucidatrice
- Lucidare infine ancora una volta a mano strofinando energicamente con un panno di lana usando un prodotto brillante (ad es. marca 05991)

ATTENZIONE! OSSERVARE SCRUPolosAMENTE LE ISTRUZIONI DELLA CASA PRODUTTRICE!!